

經濟水道委員會

說明資料

平成29年3月21日
觀光文化交流局

目 次

	頁
1 空見地区の土地賃借にかかる議会への説明の経緯……………	1
2 経済水道委員会での空見地区の土地代にかかる発言内容……………	4
3 平成28年11月1日の空見地区における視察での土壌に関する 担当主幹の説明内容……………	5
4 空見地区における飛行場……………	6
5 豊洲市場の土壌対策……………	7
6 天守閣整備に関する基本協定書……………	8
7 天守閣整備の完成期限の見直しにかかる相談実績……………	9
8 天守閣木造復元に対して寄せられた「市民の声」(6月定例会以降) ……	9
9 新世紀・名古屋城博報告書(抜粋)……………	10

1 空見地区の土地賃借にかかる議会への説明の経緯

(1) 経緯

区 分	内 容
平成27年 12月25日	・東邦ガスから空見ふ頭を候補地として大規模展示場の調査・検討を進めることへの了解を得た時点で、「愛知県と名古屋市がよく話をさせていただいた上で、当地域の発展に寄与するものであれば、可能な範囲で協力する」という見解を確認している
平成28年 3月16日	・経済水道委員会において、東邦ガスから県市協力することが望ましいという声を受けていると説明している
平成28年 5月13日	・経済水道委員会所管事務調査において、空見ふ頭における検討状況として、用地確保について地権者の了解ありと、今後の方針として、愛知県と調整をしつつ更に検討を進めると説明している

(2) 関連する議事

ア 会議録(抜粋)

区 分	内 容	答 弁 者
平成28年 3月3日 本会議	・空見ふ頭の地権者様に土地の活用について御相談いたしましたところ、定期借地を前提として敷地の一部の約10ヘクタールについて、大規模展示場整備の調査・検討を進めることへの了解が得られたところでございます (自由民主党代表質問(岩本たかひろ議員)への答弁)	市 民 経 済 局 長
	・空見ふ頭の土地については、地権者から大規模展示場整備の調査・検討を進めることで了解をいただいております。敷地内には地権者の施設が存在しますが、展示場の施設配置を工夫することなどにより最大で約5万平米の展示面積を確保できると考えております ・当該土地は、現在、既に大半が更地になっておりまして、一部にガス供給設備が残っておりますが、必要に応じ移設可能であることも地権者に確認しております (減税日本代表質問(鈴木孝之議員)への答弁)	市 長

区 分	内 容	答弁者
<p>平成28年 3月10日 経済水道 委員会</p>	<ul style="list-style-type: none"> ・ 東邦ガス様には、空見地区の、この埠頭の場所の担当している役員様にお聞きしております。本会議で局長から御答弁申し上げましたように、御協力はいただけるということと、定借でということと、それから、全体では30ヘクタールほど土地を所有していらっしゃるんですけども、そのうちに大規模展示場として使える可能性のある場所は、一画の10ヘクタール程度だということで、具体的な御提案、御相談をしている段階でございます ・ 産業界のほうからも、県と市はよく話し合ってくださいということも言われておりますし、いろんな学識の方からも、市内でつくるのが非常に有意だというふうに向っております。県には、ぎりぎりまで諦めずに、一本化についてお話をさせていただきたいと思っております、東邦ガス様も、よくお話し合ってくださいということはおっしゃっておられますので、今現在、貸していただけるというふうに私どもは思っておりますけども、そのためにはいろいろな課題を、条件を整理していかなければならないと思っております 	<p>市 民 経済局 産 業 部 長</p>
<p>平成28年 3月16日 経済水道 委員会</p>	<ul style="list-style-type: none"> ・ 空見地区の構想につきましては、平成27年度の稲永ふ頭を軸にという調査の中から見出した構想でございますけれども、この話を外へ出させていただく際には、地権者様の御了解を得て出しておりますし、所有の全部の土地ということではなくて、ここからここまでの範囲なら使っていただく可能性があるということでお話をしている段階でございますので、私どもとしてはぜひ実現に向けて、県にもお話をしながら進めてまいりたいと思っております 	<p>市 民 経済局 産 業 部 長</p>
	<ul style="list-style-type: none"> ・ 民間の地権者様の土地でございますので、御理解を得ながら進めていくということが非常に大事で、地権者様からも県・市協力してやっていただくことが望ましいという声もいただいております。そういう意味で、地権者様に迷惑をかけることがないように、私どももスピード感を持って、どうしていくのかということについての判断をできるだけ早いうちにしていかなきゃいかぬ 	<p>市 民 経 済 局 長</p>

イ 平成28年5月13日の経済水道委員会所管事務調査の説明資料（抜粋）

4 空見ふ頭における検討状況

(5) 稲永と空見の比較

区 分	稲 永	空 見
用地規模	約37ha 100,000㎡以上の展示床面積の確保が可能	約10ha 50,000㎡の展示床面積の確保が可能（金城ふ頭との一体的運用で90,000㎡を確保）
法的条件	都市計画法による用途地域の変更が必要 環境アセスメントの手続きが必要	臨港地区内の分区規制が工業港区であるため、分区指定などの見直しが必要
用地確保	既存港湾事業者の移転代替地の確保が困難	地権者の了解あり （既存施設の撤去は設計期間内に実施可能）
周辺機能の整備	周辺には宿泊飲食施設がないため誘致整備が不可欠	金城ふ頭に建設予定のホテルや商業施設等の利活用が可能
都心からの近接性（鉄道）	名古屋駅から新駅まで 18分	名古屋駅から新駅まで 22分
周辺の道路環境（自動車）	幹線道路との近接性あり	高速道路出入口や幹線道路との近接性あり
運営面での金城ふ頭との連携	シャトルバスを運行する場合、物流機能と通行路線が重複するため調整が必要	両施設は近接しており、シャトルバスの運行で対応が可能

注 稲永・空見ともにあおなみ線の新駅築造が必要

5 名古屋市における大規模展示場の整備方針

(2) 今後の方針

- ・ 将来における当地域の産業活性化に資するものとして、大規模展示場の整備をしっかりと進めていく
- ・ まず、第1展示館の移転改築を着実に進める
- ・ 更なる展示場の拡充については、愛知県と調整をしつつ、金城ふ頭との一体的な運用を前提とした空見ふ頭における展示場整備に向け、更に検討を進める

2 経済水道委員会での空見地区の土地代にかかる発言内容

発言者	発言内容
丹羽委員	今お聞きしていると、土壌汚染だとか、いろんな部分は、東邦ガスと話して、県とも調整しているという話ですけど、そんな中で、県に何らかそういう、市長から知事あてということで、今回の計画の書類を出されていますか。例えば、建設費が250億円だとか、これに移転費用がどれくらいかかってとか、新駅を造らないといけないとかいうようなことで、県に出された資料はありますか。
担当主幹	昨年の2月の段階だったと記憶しておりますが、事務的に説明させていただいた資料がございます。
丹羽委員	その資料は文書になっているわけですね、口頭ではなくて。
担当主幹	<u>市長から知事には出しておりませんが</u> 、事務的に話をさせていただいたものがございます。書面になっております。
丹羽委員	そこに土地代とかは書いてあるわけですか。
担当主幹	土地代までは入っていなかったと記憶しておりますが、確認させていただきます。
丹羽委員	ではそれは資料で提出をお願いします。

注 下線部については、実際には、市長から知事に文書を提出した

3 平成28年11月1日の空見地区における視察での土壌に関する担当主幹の説明内容

- ・土壌に対する過度な心配は不要だと東邦ガスから聞いている
- ・ナフサを原料としたガスの製造をしている
- ・石炭ガスは土壌汚染のリスクが高いがナフサは土壌汚染につながることはまずないので過度な心配はない
- ・（土壌汚染は大丈夫ですねという質問に対し）大丈夫です
- ・自然由来のものは当然あると思う

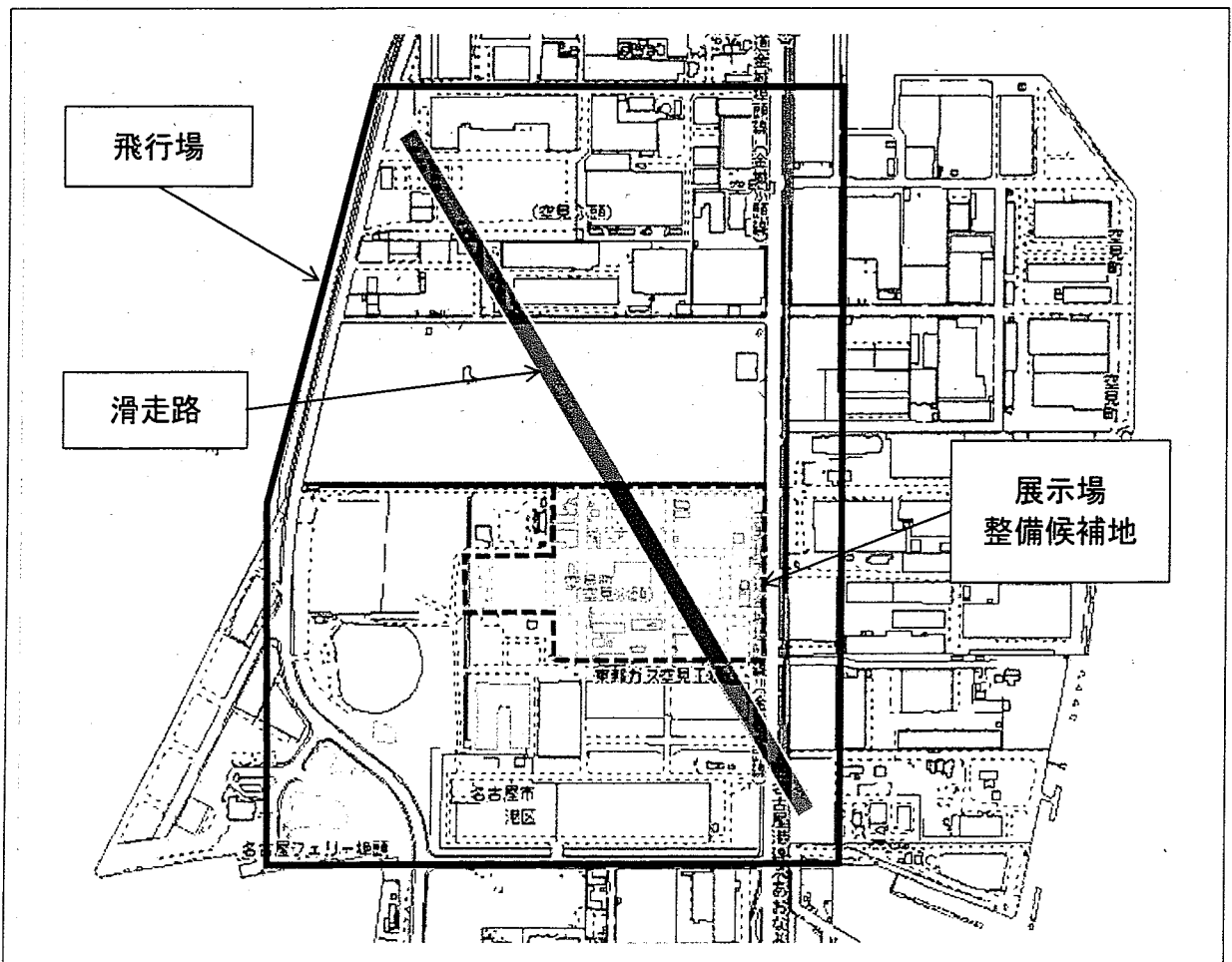
4 空見地区における飛行場

(1) 空見地区の経緯

区分	内容
昭和 9年10月	名古屋飛行場（現在の空見ふ頭）埋立工事着工
昭和14年 7月	名古屋飛行場（現在の空見ふ頭）埋立工事完了
昭和16年10月	名古屋飛行場を使用開始 面積92ヘクタール、滑走路1000m程度
昭和20年 9月	米軍に接收される
昭和24年 8月	米軍による接收が解除され、愛知県に返還
昭和35年 3月	東邦ガスが愛知県から新工場用地として取得

注 名古屋港管理組合「名古屋築港誌」等による

(2) 飛行場跡地と滑走路の位置



注 一般社団法人日本電気協会中部支部ウェブサイトによる

5 豊洲市場の土壌対策

(1) 概要

- ・豊洲市場面積：約40.7ヘクタール
- ・4,122地点の調査のうち、環境基準を超えたのは1,475地点
(全体の36%)

(2) 土壌汚染対策費の変遷

(単位：億円)

区 分	金 額
平成21年2月	586
平成25年3月	741
平成27年3月	849
平成28年3月	858

注 東京都中央卸売市場ウェブサイトによる

6 天守閣整備に関する基本協定書

(1) 概要

工事の契約に至るまでの交渉手続や交渉不成立時の手続に関する優先交渉権者との協定

(2) 締結時期

優先交渉権者と設計業務の契約と同時に締結

(3) 記載する主な項目

区 分	主な内容
事業期間の遵守	<ul style="list-style-type: none">・天守閣の竣工については平成34年12月31日・石垣整備も含めた事業全体の期間は平成43年11月30日
事業費の遵守	<ul style="list-style-type: none">・事業費は総額46,710,000,000円(税抜き)
予算の成立	<ul style="list-style-type: none">・各契約の締結は予算の成立を条件とする
工事施工業務の契約手続	<ul style="list-style-type: none">・工事施工業務の見積書の内容について価格等の交渉を行う・価格の交渉の成立及び不成立については、成立条件を含めて学識経験者への意見聴取を踏まえて決定する

注 現在の税率では事業費は総額50,446,800,000円が上限となる

7 天守閣整備の完成期限の見直しにかかる相談実績

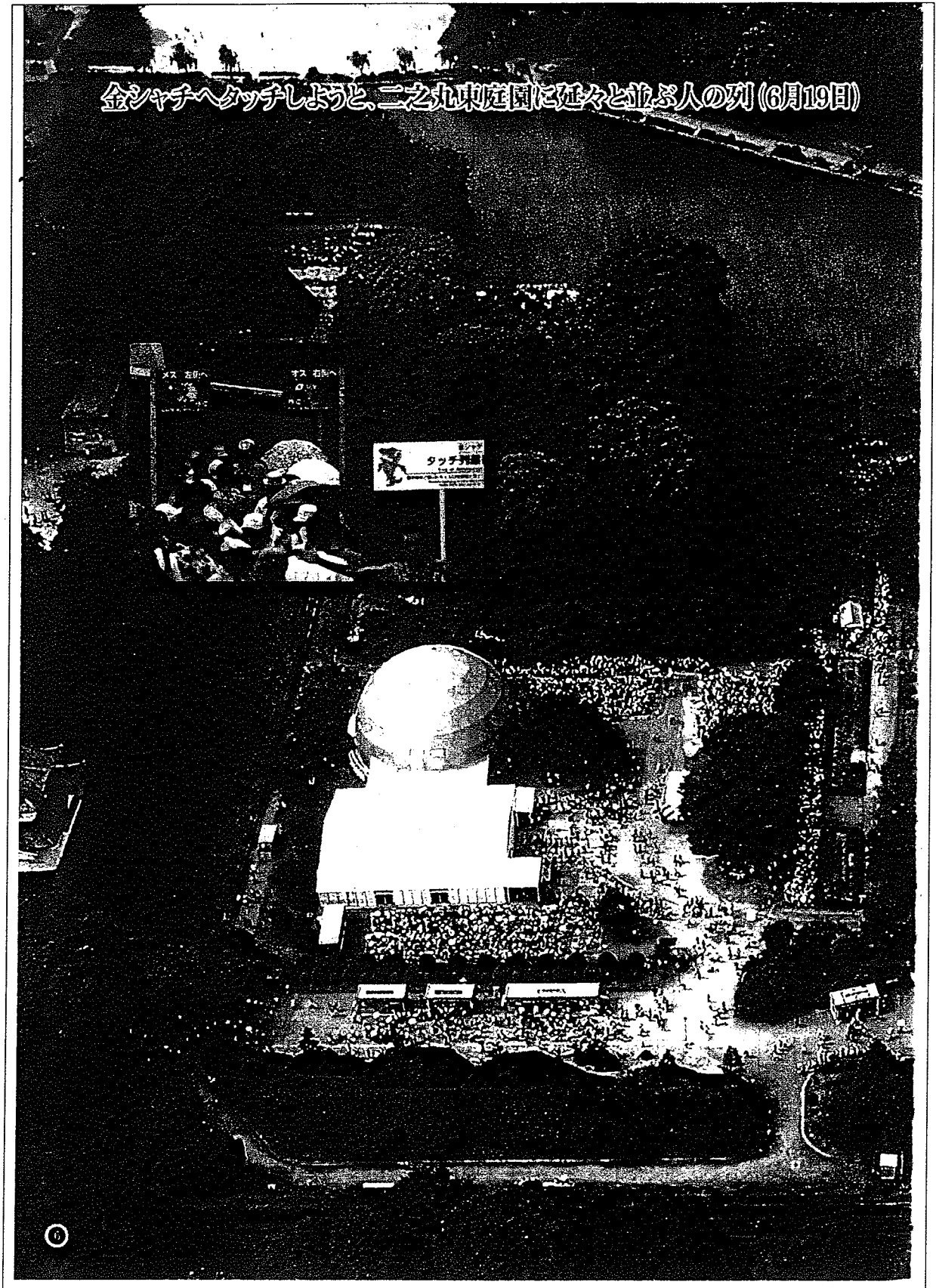
区 分	相談先	見 解
平成28年 11月16日	国土交通省 中部地方整備局 企画部技術管理課	<ul style="list-style-type: none"> ・当該事業については名古屋市の個別具体の案件の事象であることから、問題の有無を申し上げることはできない
平成28年 11月25日	公正取引委員会 中部事務所	<ul style="list-style-type: none"> ・発注方法については、各発注機関のルールに従って行われるのが必要であると考えているが、ルールに沿っているか否かの判断も発注機関の判断によるもの ・現時点で公正取引委員会から指摘することは何もない

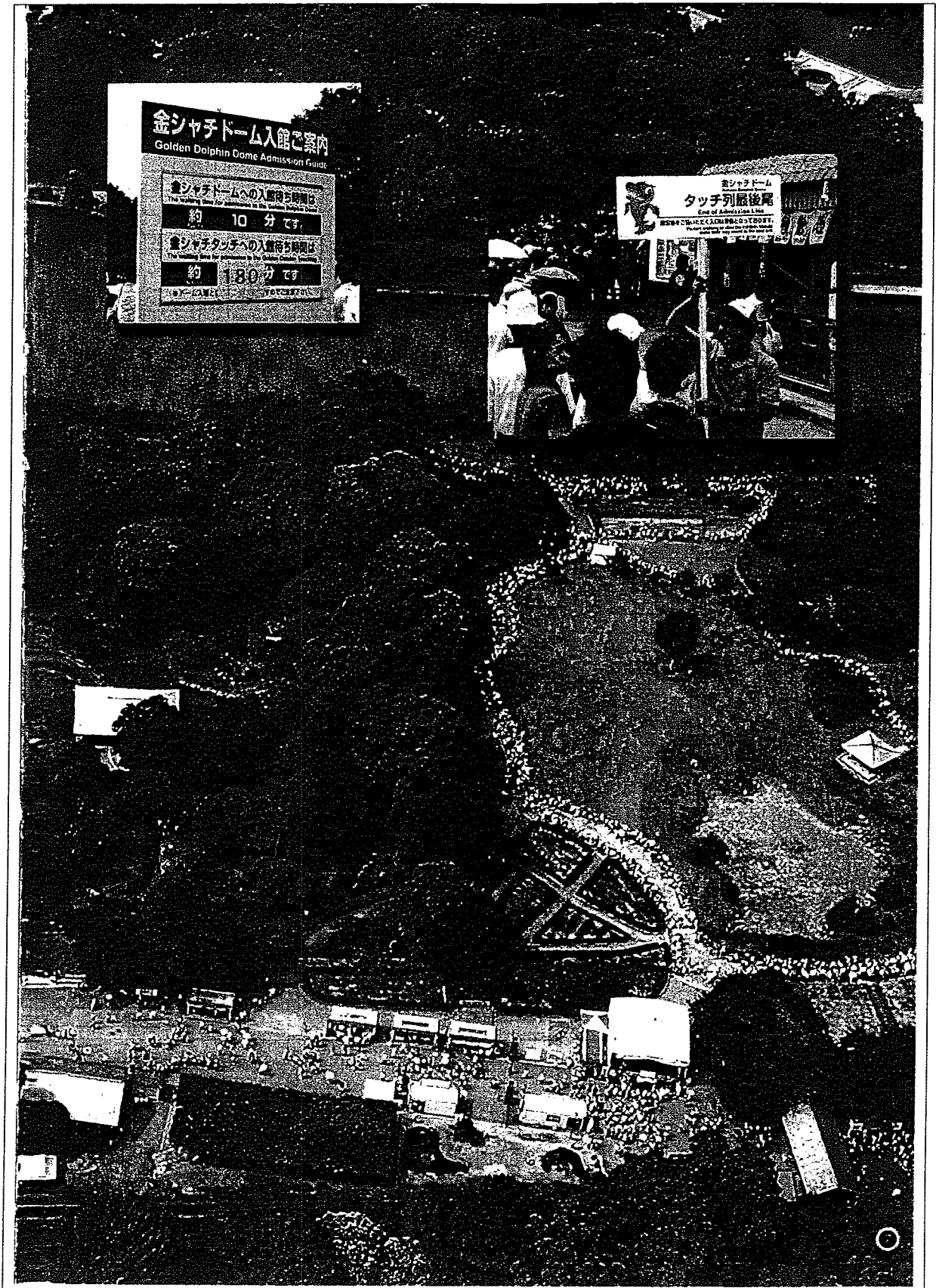
8 天守閣木造復元に対して寄せられた「市民の声」（6月定例会以降）

区 分	件 数	主な意見
賛 成	16件	<ul style="list-style-type: none"> ・有名な名所の少ない名古屋では、金のシャチホコの名古屋城は全国に知られた貴重な観光資源だと思う ・将来のために本物を残し、本物を見せて触れられるようにすることは大切だと思う ・図面や資料があるなら、地元や全国から大工、木工、左官、塗装、金属加工の技能を集結して、技能の具現の場ができる
反 対	24件	<ul style="list-style-type: none"> ・耐震補強で十分ではないか。他に市民が望んでいる幼稚園、保育園の問題や介護に関するところにお金をかけるべきではないか ・今木造化しても所詮は平成の建物に過ぎず、本物とは違うと思う ・木造化した場合、今のように気軽に天守閣にエレベーターを利用していくことはできなくなる
その他	4件	<ul style="list-style-type: none"> ・木造の名古屋城を造るのは良いが、エレベーターがなければ交通整理・入場制限など職員コストがかかる ・エレベーターは無い方が良いと思う

9 新世紀・名古屋城博報告書 (抜粋)

(1) 開催状況





(2) 入場者数の推移

● 入場者数の推移

月日	曜日	天気	入場者数	累計	0	10,000	20,000	30,000	40,000	50,000	出来事
3月19日	土	晴	11,818	11,818	[Bar]						開幕
3月20日	日	晴	16,888	28,706	[Bar]						
3月21日	祝	晴	16,734	45,440	[Bar]						
3月22日	火	雨	2,958	48,398	[Bar]						
3月23日	水	雨	996	49,394	[Bar]						金シャチ万博参加
3月24日	木	曇のち雨	2,060	51,454	[Bar]						金シャチ万博参加
3月25日	金	曇のち晴	2,998	54,452	[Bar]						
3月26日	土	曇時々雨	7,024	61,476	[Bar]						
3月27日	日	晴	13,189	74,665	[Bar]						
3月28日	月	雨	4,365	79,030	[Bar]						
3月29日	火	晴	7,876	86,906	[Bar]						
3月30日	水	晴	8,514	95,420	[Bar]						
3月31日	木	晴	8,247	103,667	[Bar]						
4月1日	金	晴	7,762	111,429	[Bar]						10万人記念入場者
4月2日	土	晴のち曇	11,983	123,412	[Bar]						
4月3日	日	晴	14,149	137,561	[Bar]						
4月4日	月	晴	7,199	144,760	[Bar]						
4月5日	火	晴	8,542	153,302	[Bar]						
4月6日	水	晴	8,937	162,239	[Bar]						
4月7日	木	雨のち曇	6,119	168,358	[Bar]						しろの日ウィーク
4月8日	金	晴	11,454	179,812	[Bar]						しろの日ウィーク
4月9日	土	晴	28,842	208,654	[Bar]						しろの日ウィーク
4月10日	日	曇	25,409	234,063	[Bar]						しろの日ウィーク
4月11日	月	曇	6,746	240,809	[Bar]						しろの日ウィーク
4月12日	火	雨	4,457	245,266	[Bar]						
4月13日	水	晴	7,228	252,494	[Bar]						
4月14日	木	晴	7,354	259,848	[Bar]						
4月15日	金	晴	8,713	268,561	[Bar]						
4月16日	土	晴	19,317	287,878	[Bar]						
4月17日	日	晴	18,865	306,743	[Bar]						30万人記念入場者
4月18日	月	晴	3,911	310,654	[Bar]						
4月19日	火	晴	4,538	315,192	[Bar]						
4月20日	水	雨	3,011	318,203	[Bar]						
4月21日	木	晴	4,359	322,562	[Bar]						
4月22日	金	曇のち晴	4,032	326,594	[Bar]						
4月23日	土	晴	10,547	337,141	[Bar]						
4月24日	日	晴	17,584	354,725	[Bar]						
4月25日	月	晴	4,408	359,133	[Bar]						
4月26日	火	曇時々雨	3,373	362,506	[Bar]						
4月27日	水	晴	5,727	368,233	[Bar]						
4月28日	木	晴	4,875	373,108	[Bar]						
4月29日	祝	晴	15,513	388,621	[Bar]						
4月30日	土	晴	19,447	408,068	[Bar]						
5月1日	日	曇のち雨	21,784	429,852	[Bar]						
5月2日	月	晴	14,446	444,298	[Bar]						
5月3日	祝	晴	33,173	477,471	[Bar]						
5月4日	祝	晴	38,807	516,278	[Bar]						
5月5日	祝	晴	35,918	552,196	[Bar]						55万人記念入場者
5月6日	金	雨	3,230	555,426	[Bar]						
5月7日	土	雨のち晴	10,782	566,208	[Bar]						
5月8日	日	晴のち曇	13,800	580,008	[Bar]						
5月9日	月	晴のち曇	4,607	584,615	[Bar]						
5月10日	火	晴	5,973	590,588	[Bar]						御殿の日

月日	曜日	天気	入場者数	累計	0	10,000	20,000	30,000	40,000	50,000	出来事
5月11日	水	晴	5,349	595,937	■						
5月12日	木	曇のち雨	5,075	601,012	■						
5月13日	金	晴	5,812	606,824	■						
5月14日	土	晴	13,067	619,891	■	■					
5月15日	日	曇時々雨	15,698	635,589	■	■	■				
5月16日	月	曇時々晴	6,129	641,718	■						
5月17日	火	晴	7,705	649,423	■	■					
5月18日	水	曇のち雨	6,059	655,482	■						
5月19日	木	晴のち曇	7,315	662,797	■	■					
5月20日	金	晴	8,599	671,396	■	■					
5月21日	土	晴	16,098	687,494	■	■	■				
5月22日	日	雨	18,847	706,341	■	■	■	■			
5月23日	月	晴のち曇	7,532	713,873	■	■					
5月24日	火	晴のち曇	8,481	722,354	■	■					
5月25日	水	晴	9,144	731,498	■	■					
5月26日	木	晴	8,264	739,762	■	■					
5月27日	金	晴	9,494	749,256	■	■					
5月28日	土	晴	18,119	767,375	■	■	■				
5月29日	日	晴	24,720	792,095	■	■	■	■			75万8千人記念入場者
5月30日	月	曇のち雨	9,060	801,155	■	■					
5月31日	火	晴	9,851	811,006	■	■					
6月1日	水	晴	9,773	820,779	■	■					
6月2日	木	雨	7,729	828,508	■	■					
6月3日	金	晴	10,125	838,633	■	■					
6月4日	土	晴のち曇	23,578	862,211	■	■	■				
6月5日	日	晴	34,765	896,976	■	■	■	■			
6月6日	月	晴	11,606	908,582	■	■					
6月7日	火	晴	12,231	920,813	■	■					
6月8日	水	晴	13,540	934,353	■	■					
6月9日	木	曇	10,432	944,785	■	■					
6月10日	金	晴	10,173	954,958	■	■					
6月11日	土	雨	18,007	972,965	■	■	■				
6月12日	日	晴	22,881	995,846	■	■	■	■			ファイナルウィーク
6月13日	月	晴	18,405	1,014,251	■	■	■	■			ファイナルウィーク
6月14日	火	晴	20,914	1,035,165	■	■	■	■			ファイナルウィーク、100万人記念入場者
6月15日	水	雨のち曇	21,640	1,056,805	■	■	■	■			ファイナルウィーク
6月16日	木	雨のち曇	24,655	1,081,460	■	■	■	■			ファイナルウィーク
6月17日	金	晴	25,354	1,106,814	■	■	■	■			ファイナルウィーク
6月18日	土	晴	45,352	1,152,166	■	■	■	■	■		ファイナルウィーク
6月19日	日	晴	50,047	1,202,213	■	■	■	■	■	■	ファイナルウィーク、閉幕式
			1,202,213								